



СИБИРСКИЕ ПЕЧИ, КОТЛЫ И КАМИНЫ

Пульт управления для электрокаменки



Руководство по эксплуатации

Сделано в России



Тепло приходит из Сибири

Благодарим Вас за приобретение нашей продукции.

Настоящее руководство по эксплуатации предназначено для изучения принципа работы, правил эксплуатации и обслуживания пульта управления для электрической печи-каменки для сауны (далее — ПУ) и содержит указания, необходимые для правильной и безопасной ее эксплуатации.

К монтажу и эксплуатации пульта управления допускаются лица, изучившие настоящее руководство.

Содержание

1. Назначение	стр. 3
2. Технические характеристики	стр. 3
3. Устройство и работа ПУ	стр. 4
4. Маркировка и упаковка ПУ	стр. 5
5. Использование по назначению	стр. 6
6. Техническое обслуживание	стр. 10
7. Гарантийные обязательства	стр. 10
8. Хранение	стр. 11
9. Транспортирование	стр. 12
10. Утилизация	стр. 12
11. Комплект поставки	стр. 13

Настоящий документ защищен законом об авторских правах. Запрещается полное или частичное воспроизведение содержимого настоящего документа, без предварительного уведомления и получения разрешения от компании-изготовителя.

Компания-изготовитель оставляет за собой право вносить изменения в конструкцию изделия, не ухудшающие его потребительские свойства, без обновления сопровождающей документации.

1. Назначение

Пульт управления (далее ПУ) предназначен для подключения электрической печи-каменки к сети электропитания, для регулировки температуры электрокаменки и для обеспечения безопасной ее работы.

2. Технические характеристики

Технические характеристики ПУ приведены в таблице 1. Габаритные размеры ПУ приведены на рисунке 1. Монтажные размеры приведены в пункте 5.3.

Таблица 1. Технические характеристики.

Технические характеристики	Значение
Частота, Гц	50
Тип питания	1-фазный/ 3-фазный
Номинальное напряжение, В	~220/ 3N~380
Максимальная управляемая мощность:	
при подключении к однофазной сети, кВт	6
при подключении к трехфазной сети, кВт	12
Номинальный рабочий ток, А	63
Напряжение цепи управления, В	220
Степень защиты оболочки	IP20
Класс защиты от поражения электрическим током	II
Время автоматической работы до выключения реле, ч	6
Масса, кг	1,3
Габаритные размеры (ВхШхГ), мм	95x185x200
Диапазон регулировки температуры, °С	от +30 до +120
Рабочая температура, °С	от -15 до +60
Тип установки	Настенный

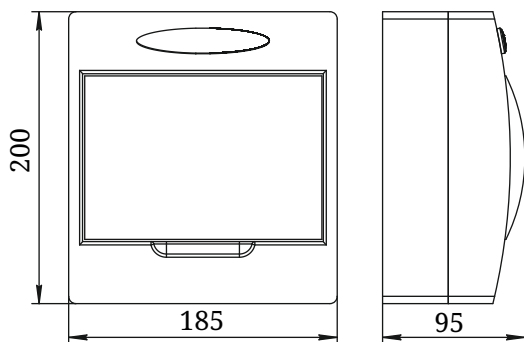


Рисунок 1. Габаритные размеры ПУ

3. Устройство и работа ПУ

Элементы управления ПУ закрыты в пластиковый корпус (1). Для визуального контроля корпус имеет крышку из прозрачного пластика.

Подключение ПУ к электрокаменке и сети электропитания происходит через модульный контактор (2) МК63-40.

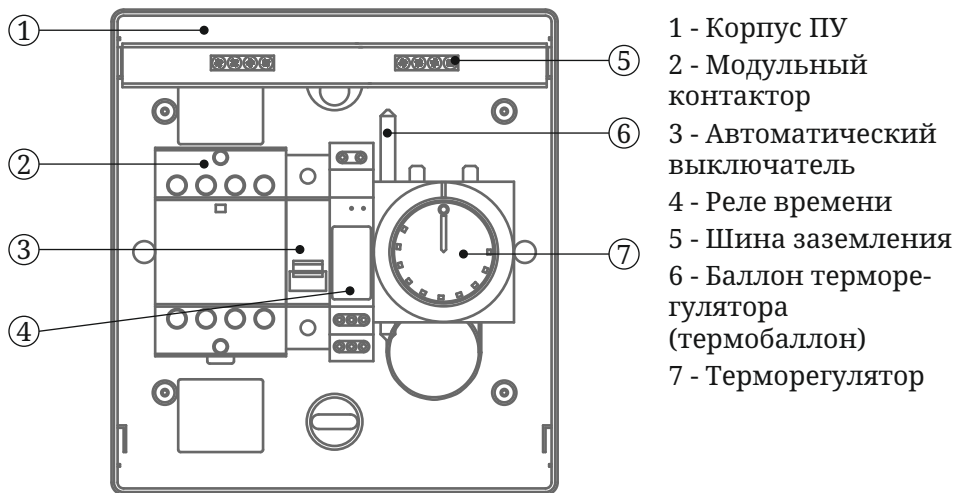


Рисунок 2. Пульт управления

Изображения изделия представленные в настоящем «Руководстве по эксплуатации» могут отличаться от изделия, к которому прилагается данное руководство.

Включение и выключение питания осуществляется переключением тумблера автоматического выключателя (3). Также автомат обеспечивает защиту элементов ПУ и электрокаменки от перегрузки и короткого замыкания.

Реле времени (4) защищает электрокаменку от перегрева при непрерывной работе. При монтаже ПУ его выставляют на 6 часов непрерывной работы.

С помощью термостата (7) можно настроить автоматическую работу электрокаменки на определенную температуру окружающей среды. Для этого необходимо вынести в парильное помещение термобаллон (6) ПУ и выставить на термостате нужную температуру в диапазоне от +30°C до +120°C.

Внимание! Производитель оставляет за собой право вносить изменения в конструкцию ПУ, не ухудшающие ее потребительские свойства, без внесения изменений в руководство по эксплуатации.

4. Маркировка и упаковка ПУ

4.1 Маркировка

На корпусе ПУ расположен информационный шильдик с указанием технических характеристик, заводского серийного номера и даты изготовления ПУ, а также информации о нормативно-технической документации на данную модель.

4.2. Упаковка

ПУ упакован в картонную коробку. Руководство по эксплуатации в упаковочном пакете вложено в коробку.

На упаковке ПУ в расположен ярлык, в котором содержатся сведения о модели ПУ, конструктивных особенностях и дате изготовления.

4.3. Порядок снятия упаковки потребителем:

1. извлечь ПУ из картонной коробки;
2. извлечь руководство по эксплуатации и освободить его от упаковки ;
3. при наличии защитной пленки или рекламных наклеек - удалить их.

5. Использование по назначению

5.1. Эксплуатационные ограничения

Внимание! Для производственных помещений категорий А, Б, В по взрывопожарной безопасности в соответствии с СП 12.13130.2009 (Определение категорий помещений, зданий и наружных установок по взрывопожарной и пожарной опасности) использование ПУ не допускается.

Внимание! Запрещается использовать ПУ не по назначению.

Внимание! Запрещается эксплуатировать ПУ с неисправной автоматикой.

Внимание! Запрещается принудительное отключение автоматики.

5.2. Подготовка ПУ к эксплуатации

Убедитесь в нормальном функционировании всех элементов ПУ и защитных конструкций. Неисправный пульт к эксплуатации не допускается.

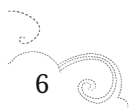
Исправный ПУ:

- Не имеет внешних повреждений корпуса;
- При подключении к электросети выдает необходимое напряжение;
- Все подключения надежно зафиксированы;
- Провода и кабели не имеют повреждений.

5.3. Монтаж ПУ

Внимание! Установка и подключение ПУ к электросети должны производиться только специалистами, имеющими квалификационную группу по электробезопасности не ниже III для электроустановок напряжением до 1000 В.

Прежде чем установить ПУ, необходимо проверить возможность его подключения к имеющейся электрической сети.



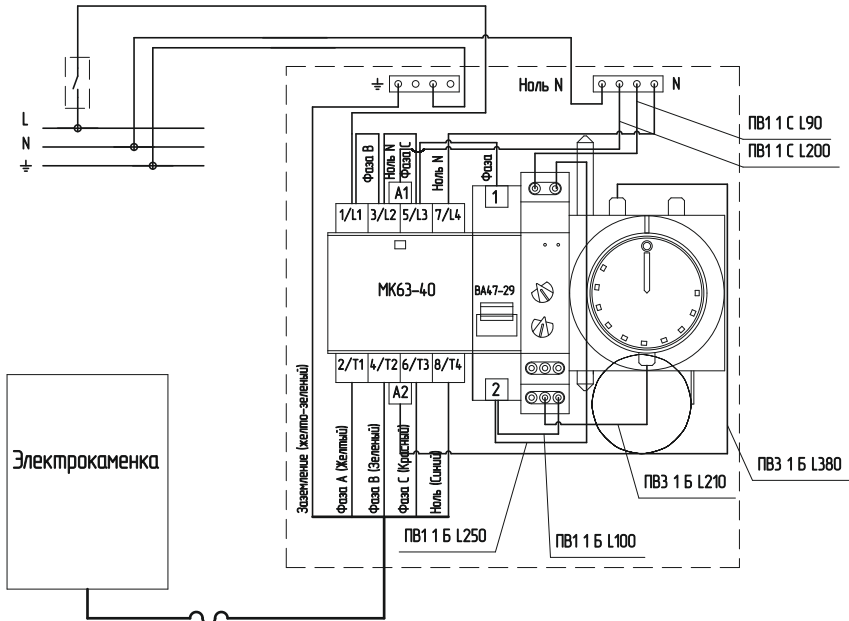


Рисунок 3. Монтажная схема подключения ПУ к однофазной сети

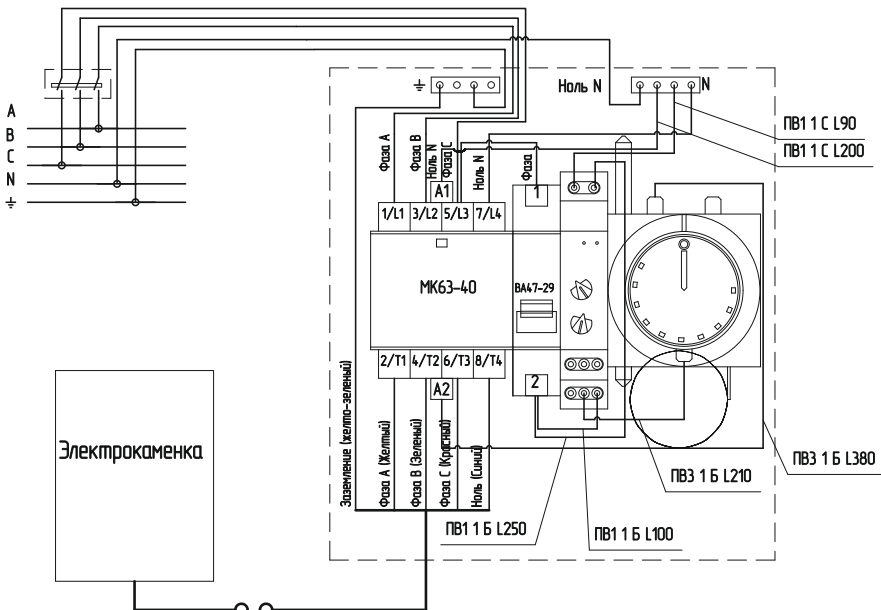


Рисунок 4. Монтажная схема подключения ПУ к трехфазной сети

ПУ устанавливается на стену в удобном месте в смежном помещении (в комнате отдыха), чтобы на него не воздействовали высокие температуры. и повышенная влажность.

Комната отдыха должна располагаться отдельно от парной, в отапливаемом, сухом помещении, без повышенной пожарной опасности, с невзрывоопасной средой, не содержащей вредных паров, кислот, газов, токопроводящей пыли.

Внимание! ПУ необходимо устанавливать с возможностью последующего демонтажа.

Для подключения ПУ необходимо: подвести электрические кабели для подключения к сети и электрокаменке (кабели в комплект поставки не входят). Просверлить к корпусу отверстия $\varnothing 20$ мм - 2 шт., через которые будет производиться подключение кабелей, и отверстие $\varnothing 10$ мм - 1 шт. для вывода термобаллона.

Необходимо обеспечить «зануление» и заземление. Сопротивление изоляции между зажимом заземления и каждым токопроводом ПУ не должно быть менее 1 МОм.

Сечение фазного и нулевого проводов силового кабеля должно быть не менее 4 мм².

Баллон терморегулятора ПУ устанавливается в парильном помещении на максимально возможном удалении от печи, на расстоянии 1 - 1,5 м от пола, исключая воздействие входящего из смежного помещения воздуха.

Для подключения питания ТЭН электрокаменки необходимо использовать термостойкий кабель, например, типа РКГМ, ПРКС, ПРКА, ПНБС.

Изоляция стационарной проводки должна быть защищена, например, изоляционными втулками с подходящим температурным классом.

Порядок монтажа:

- 1.1 Демонтировать заднюю крышку ПУ;
- 1.2 Извлечь баллон терморегулятора;
- 1.3 Пропустить баллон терморегулятора через монтажное отверстие диаметром 10 мм. Через монтажные отверстия, установить заднюю крышку на стене в удобном месте;
- 1.4 Собрать ПУ в соответствии с РЭ;

Монтажная схема подключения показана на рисунках 3 и 4 (кабели для подключения ПУ к электрокаменке и к сети в комплект поставки не входят). Подключение кабеля к контактору должно осуществляться в соответствии со схемой подключения, указанной на наклейках внутри корпуса.

Рекомендуемые сечения проводов и номинальные токи автоматических выключателей в зависимости от мощности подключаемой электрокаменки приведены в таблице 2.

Внимание! Выбор автоматического выключателя и сечение провода для подключения ПУ к сети электропитания должно соответствовать требованиям ПУЭ (Правила Устройства Электроустановок) и Правилам Технической Безопасности Эксплуатации Электроустройств.

Таблица 2

Максимальная мощность нагрузки, кВт	3		6		9	12
	Напряжение электросети, В	220	380	220	380	380
Сечение кабеля питания, мм ²	2,5	2,5	4	2,5	4	4
Сечение силового кабеля, мм ²	2,5	2,5	4	2,5	4	4
Ток автоматического выключателя, А	16	10	32	16	20	32

5.4. Эксплуатация ПУ

Для начала работы ПУ необходимо подать напряжение на пульт, выставить на регуляторе температуры желаемую температуру и включить автоматический выключатель пульта.

Для окончания работы отключите автоматический выключатель пульта.

5.5. Меры безопасности при эксплуатации ПУ

Перед началом эксплуатации ПУ должен быть проверен и, в случае обнаружения неисправностей, отремонтирован. Неисправный ПУ к эксплуатации не допускается. Признаки исправного ПУ смотри п. 5.2.

Внимание! Запрещается эксплуатировать ПУ малолетним детям и лицам, не прошедшим инструктаж по эксплуатации, а также лицам, находящимся под воздействием алкоголя, наркотических средств, лекарств и т.п.

Внимание! Запрещается использовать ПУ лицам (включая детей) с пониженными физическими, сенсорными или умственными способностями или при отсутствии у них жизненного опыта или знаний, если они не находятся под присмотром или не проинструктированы об использовании прибора лицом, ответственным за их безопасность.

Внимание! Дети должны находиться под присмотром для недопущения игр с прибором.

Внимание! Запрещается эксплуатировать ПУ с неисправной автоматикой.

6. Техническое обслуживание

Для наиболее эффективной и безопасной эксплуатации ПУ необходимо периодически проводить работы по техническому обслуживанию ПУ, специалистами, имеющими разрешение на проведение электротехнических работ.

7. Гарантийные обязательства

Гарантийный срок на ПУ (далее по тексту настоящего раздела – «Изделие») составляет 12 месяцев со дня передачи Изделия Потребителю. На отдельные узлы или элементы Изделия может быть установлен гарантийный срок большей продолжительности (в том числе путём проставления специальной отметки в разделе «Свидетельство о приемке и гарантии» настоящего Руководства).

Из гарантийных обязательств исключаются детали, подлежащие естественному износу. Гарантия качества на такие детали не распространяется (пункт 3 статьи 470 Гражданского кодекса Российской Федерации).

В случае обнаружения в период гарантийного срока несоответствия Изделия заявленным характеристикам Потребитель имеет право обратиться с претензией к организации-изготовителю Изделия (Изготовителю). Если несоответствие Изделия или его отдельного узла/элемента выявлено в период гарантийного срока и возникло по причинам, за которые отвечает Изготовитель, то Потребитель вправе потребовать устранения выявленного несоответствия, в том числе путём ремонта Изделия за счет Изготовителя.

Ремонт Изделия Изготовителем может выполняться в форме замены или ремонта неисправной детали. При этом замена или ремонт неисправных деталей, возможный демонтаж которых предусмотрен конструкцией Изделия и которые могут быть отделены от Изделия/смонтированы на Изделии потребителем самостоятельно (далее – «съемные детали»), производятся без демонтажа и направления всего Изделия Изготовителю.

Гарантийные обязательства на Изделие, а также на его узлы или элементы, в которые были самовольно внесены изменения или доработки, прекращаются досрочно и в дальнейшем не возобновляются.

Установление фактов нарушения Потребителем или иным лицом технических требований к монтажу и/или к эксплуатации Изделия, нарушения иных требований настоящего Руководства освобождает Изготовителя от ответственности перед Потребителем.

8. Хранение

Пульт должен храниться в упаковке в условиях по ГОСТ 15150-69, группа 3 (закрытые помещения с естественной вентиляцией без искусственно регулируемых климатических условий) при температуре от - 60 до + 40°С и относительной влажности воздуха не более 80 % (при плюс 25°С).

В воздухе помещения для хранения изделия не должно присутствовать агрессивных примесей (паров кислот, щелочей). Требования по хранению относятся к складским помещениям Поставщика и Потребителя.

Срок хранения изделия в потребительской таре без переконсервации - не более 12 месяцев.

9. Транспортирование

9.1. Условия транспортирования

Транспортирование ПУ допускается в транспортной таре всеми видами транспорта (в том числе в отопливаемых герметизированных отсеках самолетов без ограничения расстояний). При перевозке в железнодорожных вагонах вид отправки - мелкий, малотоннажный.

При транспортировании изделия должна быть предусмотрена защита от попадания пыли и атмосферных осадков.

9.2. Подготовка к транспортированию

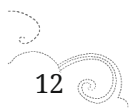
Перед транспортированием упаковка ПУ должна быть закреплена для обеспечения устойчивого положения, исключения взаимного смещения и ударов. При проведении погрузочно-разгрузочных работ и транспортировании должны строго выполняться требования манипуляционных знаков нанесенных на транспортной таре.

10. Утилизация

По окончании срока службы ПУ или при выходе его из строя (вследствие неправильной эксплуатации) без возможности ремонта, ПУ или его элементы следует демонтировать и отправить на утилизацию.

Внимание! Производить работы по демонтажу ПУ необходимо только после отключения его от электросети.

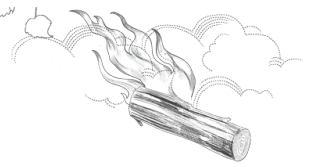
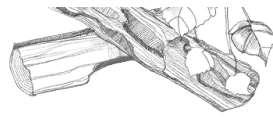
Изделие не содержит в своем составе опасных или ядовитых веществ, способных нанести вред здоровью человека или окружающей среде, и не представляет опасности для жизни, здоровья людей и окружающей среды по окончании срока службы. В этой связи утилизация изделия может производиться по правилам утилизации общепромышленных отходов.



11. Комплект поставки

Комплект поставки указан в таблице:

Пульт управления в сборе	1 шт.
Руководство по эксплуатации	1 шт.
Упаковка	1 шт.



Для заметок

КОД ОКПД 2
27.12.31.110

место
серийного
номера

СВИДЕТЕЛЬСТВО О ПРИЕМКЕ И ГАРАНТИИ

Пульт управления для электрокаменки изготовлен в соответствии с требованиями государственных стандартов, действующей технической документации, соответствует ТУ 27.12.31-005-64339635-2020 и признан годным для эксплуатации.

Начальник ОТК _____ / _____
подпись расшифровка подписи

Дата выпуска " ____ " _____ 20 __ г.

Специальные отметки:

СВИДЕТЕЛЬСТВО О ПРОДАЖЕ

При приобретении изделия, Покупателю необходимо в присутствии Продавца произвести внешний осмотр товара на предмет наличия всего комплекта поставки и отсутствия видимых дефектов.

Претензий к внешнему виду и комплектности не имею:

Покупатель _____ / _____ / _____ 20 __ г
ФИО подпись

Продавец _____ / _____ / _____ 20 __ г
М.П.
торгующей организации

ЕАС

© 2010—2021 Все права защищены



Центр информации для потребителей:

ООО «ТМФ»

Юридический адрес:

630024, Россия, г. Новосибирск,

ул. Ватутина, 99

Отдел оптовых продаж: +7 383 353-71-39

Отдел розничных продаж: 8 800 2-503-503